

## ENTREMONT-LE-VIEUX (73) 12.12.2024

### COMPTE RENDU D'ENQUETE



## 1 – CONTEXTE

Le 12 décembre 2024 au soir, une habitante d'ENTREMONT-LE-VIEUX (73), regarde le ciel dégagé et étoilé. Elle observe pour la première fois dans le ciel un trait blanc lumineux d'environ 1,5 cm. Le témoin constate à nouveau ce phénomène plusieurs soirs.

Le 30 décembre 2024 vers 7h du matin, le témoin constate la présence d'un trait lumineux qu'elle photographie. En agrandissant l'image, le témoin distingue une forme ressemblant à un « engin ».

Le 21 janvier 2025, le témoin (T1) remplit un Questionnaire Terrestre (QT) qu'elle envoie par mail au GEIPAN le lendemain. Un avis de réception lui est envoyé le 23 janvier 2025.

Les enfants du témoin ont également observé le PAN, mais ils n'ont pas rempli de QT.

Aucun autre témoin n'a été trouvé.

## 2- DESCRIPTION DU CAS

Extrait du QT du témoin :

*« J'habite depuis toujours, la vallée des Entremonts, au cœur du massif de la Chartreuse, entre CHAMBERY et GRENOBLE. Nous sommes entourés de moyennes montagnes et mon champ de vision est réduit à ce périmètre des montagnes.*

*C'est le 12 décembre 2024 à 19h, par ciel dégagé et étoilé que j'ai remarqué un trait blanc lumineux de 1.5 cm. Depuis chaque soir quand le ciel est dégagé je repère ce trait lumineux. Au fil des soirées j'en ai repéré un 2<sup>ème</sup>, puis un 3<sup>ème</sup>, ils semblent alignés à une certaine distance qui paraît égale entre les uns et les autres.*

*Le matin, à 6h30 par temps clair, au levé du jour, je vois un trait depuis la terrasse de mon habitation à 90°. Je n'ai pas cherché à voir les autres traits, du fait de mon départ au travail.*

*C'est seulement le 30 décembre 2024 à 7h du matin que j'ai remarqué, d'un autre côté de ma maison, qu'un trait lumineux était situé à 30° et ainsi me paraissait « plus proche ».*

*J'ai donc zoomé pour faire une photo avec mon téléphone et je ne voyais qu'un trait lumineux. C'est lorsque j'ai regardé la photo, en zoomant également sur la photo que j'ai découvert que cela ressemblait à un « engin ».*

*Lorsque le jour est complètement levé, on ne voit plus ces traits lumineux. »*

L'observation a été faite depuis le domicile du témoin sur la commune d'Entremont-Le-Vieux (73). D'après les indications de T1, le PAN était visible le soir à l'est et le matin à l'ouest, avec à chaque fois une trajectoire est-ouest

Dans un complément d'information envoyé le 5 mars 2025, T1 indique que le PAN du soir était visible au-dessus du col de l'Alpette (1547 m), situé entre le Mont Granier (1933 m) et le Sommet du Pinet (1867 m) (Figures 1 et 2).



Figure 1 : reconstitution du lieu d'observation, vue vers l'Est (image : T1)

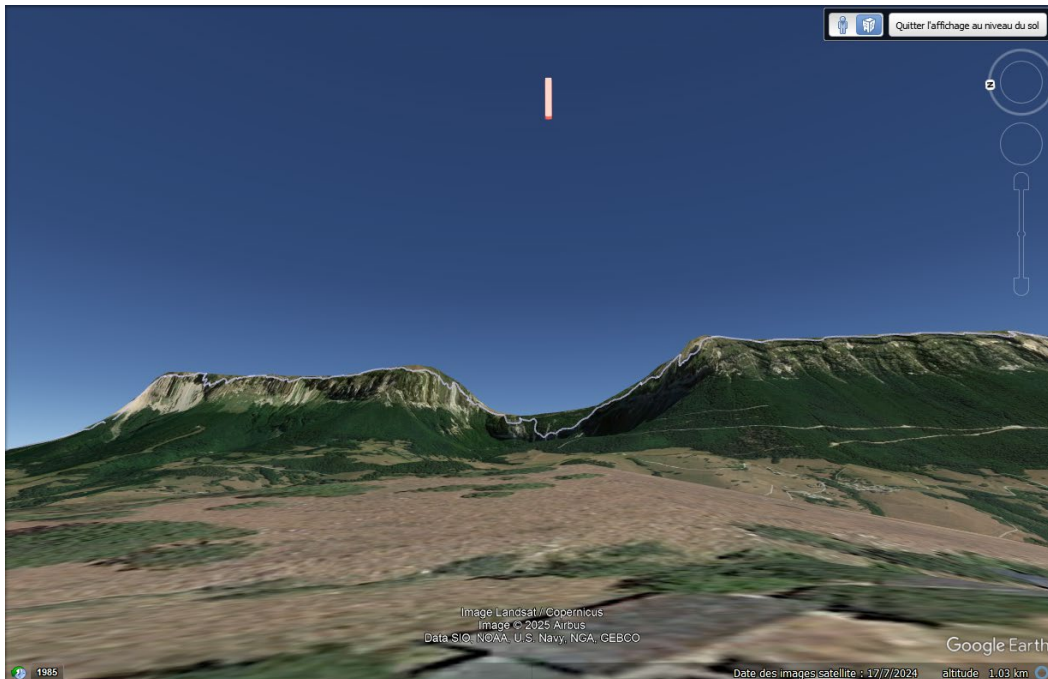


Figure 2 : reconstitution du PAN (image : T1)

Le PAN est décrit comme étant composé de 3 traits lumineux de couleur blanche. Seul un trait était visible le 12 décembre 2024 au soir, les deux autres étant apparus au fil des soirées.

Les observations du PAN ont une durée de plusieurs heures. Le soir, il est visible dès la nuit tombée, c'est-à-dire vers 17h00 jusqu'à 22h30, heure à laquelle T1 se couche. Le matin, le PAN est visible de 6h30, heure à laquelle le témoin se lève, jusqu'à ce que le jour se lève, c'est-à-dire après 8h00.

### 3- DEROULEMENT DE L'ENQUÊTE

**Analyse de la photo du PAN :** Le témoin a transmis une photo du PAN, prise à l'aide de son téléphone portable Huawei POT-LX1. Les données exif montrent qu'elle a été faite le 31 décembre 2024 à 7h22, avec une pause de 4 secondes, ce qui explique qu'elle soit floue et avec une figure caractéristique d'un effet de bouger, l'appareil ayant été tenu à main levée et avec un zoom (Figure 3).



Figure 3 : photographie du PAN (image : T1)

La photographie est donc peu exploitable, notamment concernant le PAN.

Des éléments du paysage sont néanmoins visibles. Il a été demandé par mail au témoin de photographier la scène de jour, afin de mieux déterminer la direction d'observation, ce qu'elle a fait le 28 février 2025.

Les 2 photographies (Figures 4 et 5) montrent les pentes du lieu-dit Champ de la Croix. La photographie zoomée (Figure 5) montre la présence d'une cabane avec un toit en tôle au sommet de la pente, qui se trouve dans une direction très proche de la direction d'observation du PAN. Cette cabane a un azimut de 280° vue depuis le lieu d'observation (Figures 6 et 7).



Figure 4: reconstitution du lieu d'observation (image : T1)



Figure 5: reconstitution du lieu d'observation (image : T1)



**Situation astronomique :** une reconstitution sur Stellarium pour Chambéry (73), ville située à 14 km au Nord du lieu d'observation, le 12 décembre 2024 à 19h00 montre la présence de la Lune en phase gibbeuse à 45° de hauteur à l'Est Sud-Est.

3 planètes sont visibles à l'œil nu, à savoir Vénus (magnitude -4,26) à 10° de hauteur au Sud-Ouest, Saturne (magnitude 0,99) à 35° de hauteur au Sud, et Jupiter (magnitude -2,81) à 25° de hauteur à l'Est.

Les autres astres principaux sont les étoiles Véga à 34° de hauteur à l'Ouest Nord-Ouest et Capella à 36° de hauteur au Nord-Est (Figure 8).



Figure 8 : situation astronomique (image : Stellarium)

Le Soleil se couche aux alentours de 17h00 durant la période d'observation du PAN (décembre 2024), il se lève aux alentours de 8h00 (Figure 9).

## Soleil

[Page principale](#)

Année  Mois  Jour  Heure

### Évènements quotidiens pour le 12 décembre

Évènement	Heure	Altitude	Azimut
Altitude minimum:	00:30	-67,6°	360°
Début du crépuscule astronomique:	06:20	-18,0°	105°
Début du crépuscule nautique:	06:56	-12,0°	111°
Début du crépuscule civil:	07:33	-6,0°	117°
Lever du soleil:	08:07	-0,8°	123°
Culmination:	12:30	21,4°	180°
Coucher du soleil:	16:53	-0,8°	237°
Fin du crépuscule civil:	17:27	-6,0°	243°
Fin du crépuscule nautique:	18:05	-12,0°	249°
Fin du crépuscule astronomique:	18:41	-18,0°	255°

### Évènements annuels pour 2024

Évènement	Heure
Équinoxe de printemps	mars 20, 04:06
Solstice d'été	juin 20, 22:50
Équinoxe d'automne	sept. 22, 14:43
Solstice d'hiver	déc. 21, 10:20

### Position aux jour et heure choisis

Altitude	-21,3°
----------	--------

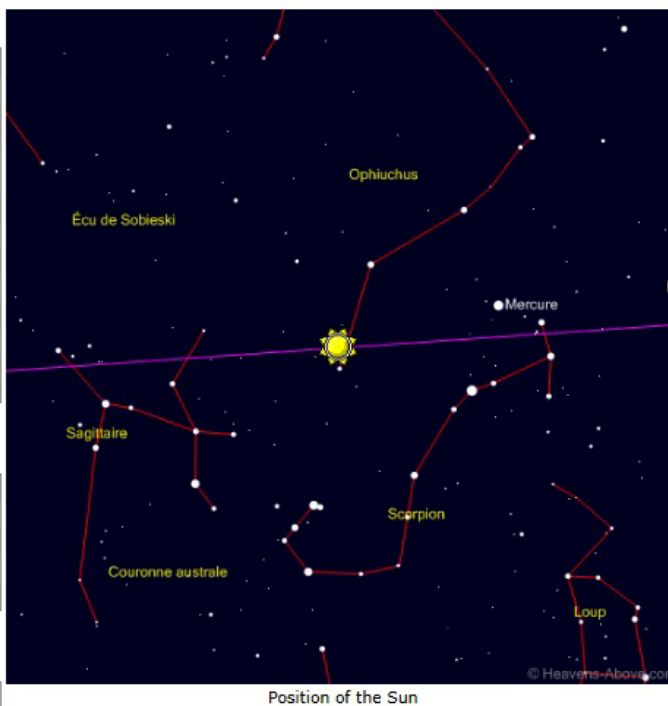


Figure 9: éphémérides du 12 décembre 2024 (image : Heavens-Above)

**Situation météo :** la station météorologique la plus proche ayant conservé des archives à la date de l'observation est celle de St-Christophe-sur-Guiers – Le Habert de la Ruchère (38), distante de 6 km au Sud-Ouest du lieu d'observation. Les données indiquent l'absence de pluie, une température comprise entre -2,5 et -3°C et un vent quasi nul venant du Sud-Est (Figure 10).

23h00	-3.0 °C	0 mm/1h	0 km/h raf 0	96%	-3	-3.3 °C	1028,1hPa
22h30	-2.9 °C	0 mm/1h	0 km/h raf 0	96%	-2.9	-3.3 °C	1028,2hPa
22h00	-3.0 °C	0 mm/1h	0 km/h raf 0	95%	-3	-3.9 °C	1028,2hPa
21h30	-2.8 °C	0 mm/1h	0 km/h raf 0	96%	-2.8	-3.3 °C	1028,3hPa
21h00	-2.8 °C	0 mm/1h	0 km/h raf 0	96%	-2.8	-3.3 °C	1028,2hPa
20h30	-2.7 °C	0 mm/1h	0 km/h raf 0	96%	-2.7	-3.3 °C	1028,1hPa
20h00	-2.6 °C	0 mm/1h	0 km/h raf 0	96%	-2.6	-3.3 °C	1027,9hPa
19h30	-2.5 °C	0 mm/1h	0 km/h raf 0	96%	-2.5	-2.8 °C	1027,8hPa
19h00	-2.5 °C	0 mm/1h	0 km/h raf 0	96%	-2.5	-2.8 °C	1027,7hPa
18h30	-2.3 °C	0 mm/1h	0 km/h raf 0	96%	-2.3	-2.8 °C	1027,6hPa
18h00	-2.2 °C	0 mm/1h	0 km/h raf 0	96%	-2.2	-2.8 °C	1027,5hPa
17h30	-1.9 °C	0 mm/1h	0 km/h raf 0	96%	-1.9	-2.2 °C	1027,6hPa

Figure 10 : situation météo (image : Infoclimat)



Les images satellites montrent que le ciel était parfaitement dégagé (Figure 11-).

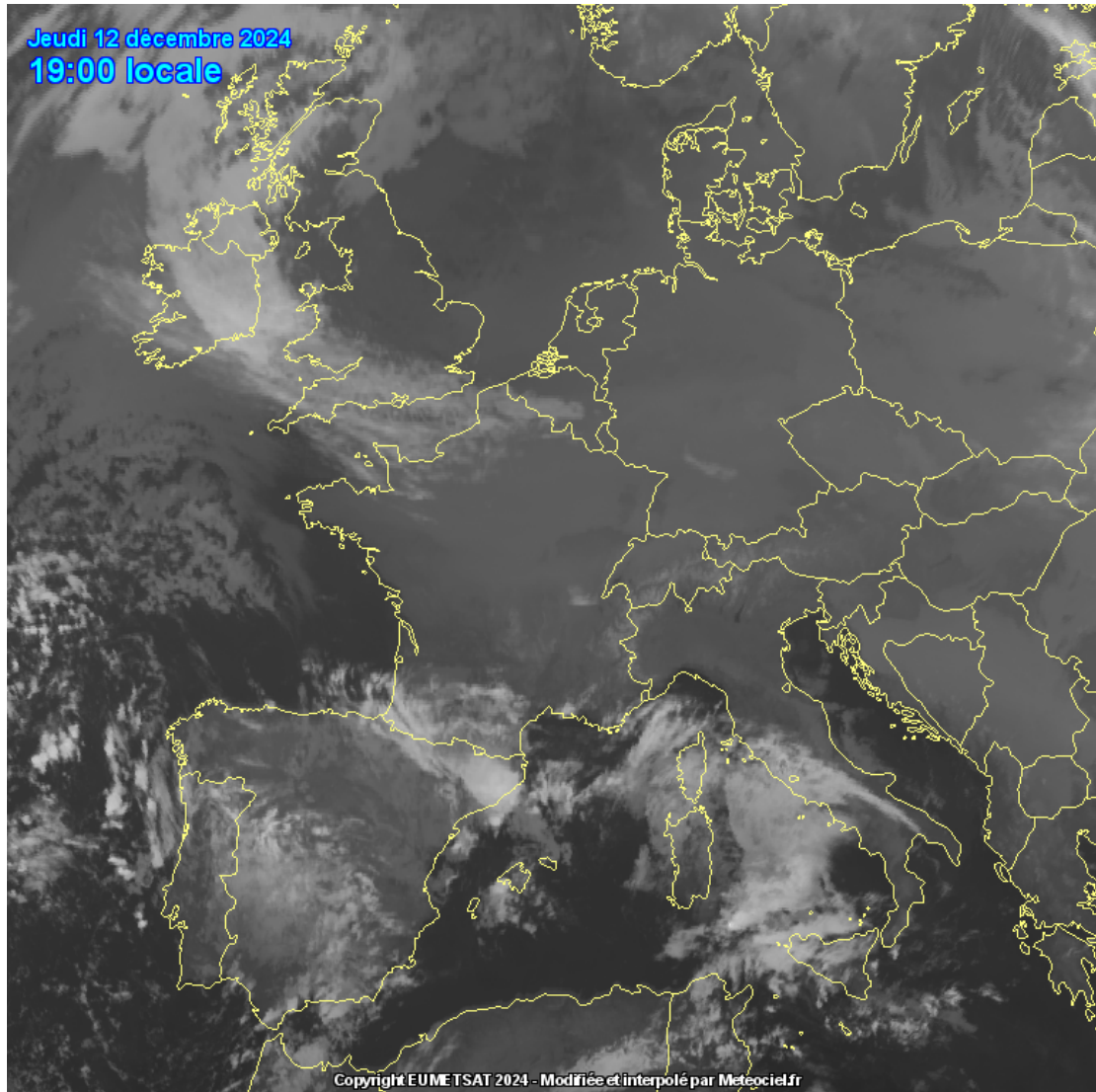


Figure 11 : situation météo (image : Meteociel)

Le témoin indique que le ciel était dégagé, ce qui est cohérent avec les données météorologiques. Il mentionne d'ailleurs que le PAN n'est visible que lorsque le ciel est dégagé.

**Situation aéronautique :** Le témoin ne mentionne pas avoir vu d'avion durant l'observation. Les longues durées d'observation (plusieurs heures) du PAN et son lent déplacement apparent permettent d'exclure une observation de type aéronautique.

**Situation astronautique :** Le témoin ne mentionne pas non plus avoir vu de satellite durant l'observation. Elle indique toutefois penser à cette hypothèse explicative : « lorsque j'ai découvert un 2<sup>ème</sup>, puis un 3<sup>ème</sup>, je me suis dit que cela avait probablement un rapport avec des satellites ».

Une reconstitution sur In-The-Sky.org montre que quelques satellites étaient visibles durant la soirée du 12 décembre 2024. Aucun d'entre eux ne correspond au PAN. De plus, le dernier d'entre eux visible à l'œil nu a effectué un passage aux alentours de 20h00 (Figure 12).

SL-8 R/B	81 days ago	18:47:31	N	25°	5.5	18:51:31	E	59°	4.0	18:57:34	SSE	10°	6.6	Chart...
STARLINK-6042	81 days ago	18:47:40	SSW	12°	7.5	18:51:40	ENE	65°	3.4	18:52:05	NE	51°	3.6	Chart...
STARLINK-3898	81 days ago	18:53:19	W	17°	8.9	18:56:19	NNW	56°	4.3	18:57:13	NNE	43°	4.1	Chart...
▶ Starlink satellites launched 21 Apr 2022 – 2 satellites between 18:56 and 19:01 (click to expand)														
CZ-4C R/B	81 days ago	18:56:40	SSW	12°	7.1	19:01:40	E	63°	3.2	19:02:55	ENE	42°	3.6	Chart...
▶ Starlink satellites launched 20 Jan 2021 – 2 satellites between 18:56 and 19:02 (click to expand)														
SL-8 R/B	81 days ago	18:59:20	NNW	18°	6.4	19:03:20	ENE	66°	4.0	19:07:08	SE	19°	5.8	Chart...
ATLAS CENTAUR R/B	81 days ago	19:08:44	SW	10°	6.0	19:12:12	WNW	72°	1.6	19:12:12	WNW	72°	1.6	Chart...
STARLINK-2636	81 days ago	19:12:15	WNW	15°	7.9	19:15:34	WSW	84°	3.8	19:15:34	WSW	84°	3.8	Chart...
ARIANE 1 R/B	81 days ago	19:14:18	NE	52°	3.7	19:14:18	NE	52°	3.7	19:18:48	N	10°	6.4	Chart...
RSS-1	81 days ago	19:19:28	S	10°	5.6	19:23:49	W	73°	3.1	19:28:02	NNW	10°	5.9	Chart...
ATLAS 2AS CENTAUR R/B	81 days ago	19:50:35	SSW	24°	5.2	19:54:49	SSE	67°	2.8	19:54:49	SSE	67°	2.8	Chart...
ATLAS 3B CENTAUR R/B	81 days ago	19:58:44	NNW	21°	5.5	20:02:44	NNE	46°	3.6	20:02:44	NNE	46°	3.6	Chart...

## 13 Dec 2024

Figure 12 : situation astronautique le 12 décembre 2024 (image : In-The-Sky.org)

Comme pour la situation aéronautique, la longue durée des observations permet d'exclure une observation de type astronautique. De plus, la trajectoire apparente Est-Ouest du PAN est opposée à celle de la grande majorité des satellites, ceux-ci étant de préférence lancés vers l'Est pour bénéficier d'un effet de fronde.

### 3.1. SYNTHÈSE DES ÉLÉMENTS COLLECTÉS

#### TEMOIGNAGE UNIQUE

#	QUESTION	REPONSE (APRES ENQUETE)*
A1	Commune et département d'observation du témoin (ex : Paris (75) )	Entremont-le-Vieux (73)
A2	(opt) si commune inconnue (pendant un trajet) : Commune de début de déplacement ; Commune de Fin de déplacement	
A3	(opt) si pendant un trajet : nom du Bateau, de la Route ou numéro du Vol / de l'avion	
<i>Conditions d'observation du phénomène (pour chaque témoin)</i>		
B1	Occupation du témoin avant l'observation	Au levé à l'ouverture des volets. Le soir au retour du travail

B2	Adresse précise du lieu d'observation	Domicile du témoin
B3	Description du lieu d'observation	A l'extérieur, devant ma maison côté terrasse et côté accès à la maison
B4	Date d'observation (JJ/MM/AAAA)	30/12/2024 Cette date et cette heure correspondent à la prise de la photo. Après enquête : 31/12/2024 Phénomène observé depuis le 12/12/2024, matin et soir, par temps dégagé
B5	Heure du début de l'observation (HH:MM:SS)	07 :00 :00
B6	Durée de l'observation (s) ou Heure de fin (HH :MM :SS)	« Le matin par temps dégagé : lorsque je me lève à 6h30 et ensuite n'est plus visible lorsque le jour est levé. Le soir, dès la nuit tombée et jusqu'à mon heure de coucher 22h30 »
B7	D'autres témoins ? Si oui, combien ?	« 2 adultes, mes enfants. »
B8	(opt) Si oui, quel lien avec les autres témoins ?	ma fille mon fils
B9	Observation continue ou discontinue ?	continue
B10	Si discontinue, pourquoi l'observation s'est-elle interrompue ?	
B11	Qu'est ce qui a provoqué la fin de l'observation ?	« Lorsque le jour est levé, on ne voit plus le phénomène. La luminosité du ciel a une incidence sur la visibilité ou non des traits. »
B12	Phénomène observé directement ?	« OUI : trait lumineux »
B13	PAN observé avec un instrument ? (lequel ?)	« Appareil photo depuis mon téléphone HUAWEI »
B14	Conditions météorologiques	« Ciel dégagé et la luminosité a une incidence sur la visibilité ou non. »
B15	Conditions astronomiques	« <b>Je n'ai pas fait attention à la position de la lune et n'ai pas de connaissances astronomiques</b> »
B16	Equipements allumés ou actifs	« Lampadaire proche de la maison »
B17	Sources de bruits externes connues	« aucun »
<i>Description du phénomène perçu</i>		
C1	Nombre de phénomènes observés ?	« 3 »
C2	Forme	« A l'œil nu : trait lumineux »
C3	Couleur	« Blanche (pour moi, comme une étoile) »
C4	Luminosité	« Luminosité telle une étoile »
C5	Trainée ou halo ?	« Non je n'ai rien remarqué »
C6	Taille apparente (maximale)	« Trait de 1.5 cm »
C7	Bruit provenant du phénomène ?	« aucun »

C8	Distance estimée (si possible)	« La distance est plus haute que les montagnes qui m'entourent »
C9	Azimut d'apparition du PAN (°)	« Le soir à l'Est et EST-OUEST »
C10	Hauteur d'apparition du PAN (°)	« Le soir 45 ° 90° plus haut que les montagnes »
C11	Azimut de disparition du PAN (°)	« Le matin EST-OUEST et OUEST »
C12	Hauteur de disparition du PAN (°)	« Le matin 90 ° et 30° plus haut que les montagnes »
C13	Trajectoire du phénomène	« EST-OUEST »
C14	Portion du ciel parcourue par le PAN	« ¼ de ciel »
C15	Effet(s) sur l'environnement	« Je n'ai rien repéré »
D1	Reconstitution sur croquis /plan / photo de l'observation ?	OUI
E1	Emotions ressenties par le témoin pendant et après l'observation ?	« J'ai été très intriguée par le 1 <sup>er</sup> trait lumineux que j'ai vu, sans comprendre à quoi cela correspondait. Lorsque j'ai découvert un 2ème, puis un 3ème, je me suis dit que cela avait probablement un rapport avec des satellites. Je me suis dit que je ne devais pas être la seule à remarquer cela, mais pourquoi personne ne parle de ces traits lumineux? Mais je reste perplexe par rapport à la photo que j'ai prise et qui me semble un «engin» qui ne correspond pas, je pense, à un satellites. J'ai été vraiment très surprise de voir une telle image sur ma photo alors que j'ai un téléphone qui n'est pas de très bonne qualité et ancien. Je n'imaginai pas du tout qu'il était possible de photographier ainsi un engin alors que le trait que je photographiais était, pour moi, très loin dans le ciel. J'étais contente de ce résultat. »
E2	Qu'a fait le témoin après l'observation ?	« J'en ai parlé à mes enfants et à une collègue de travail qui s'intéresse à l'astrologie. Quand je lui ai montré la photo elle m'a indiqué votre site et m'a conseillé de vous en faire part, car malgré ses connaissances, elle ne voit pas à quoi cela correspond. »
E3	Quelle interprétation donne-t-il à ce qu'il a observé ?	« Du fait que j'ai remarqué seulement depuis le 12 décembre ces phénomènes, je me suis dit que cela devait être visible depuis bien longtemps et que je n'y avais pas fait attention. Le fait de les voir chaque soir et matin par temps dégagé, je pense que beaucoup de personnes doivent les remarquer et que probablement cela provient de nos propres technologies pour la transmission ou tout autre appareil de mesures quelconques, .... Depuis la prise de la photo, je m'interroge si cela provient réellement de nos propres technologies car cela me fait plus penser à un OVNI. Mais pourquoi au dessus de la Chartreuse? Nous ne

<b>Direction Technique et Numérique</b> Direction Adjointe Service GEIPAN <b>COMPTE RENDU D'ENQUETE</b> <b>ENTREMONT-LE-VIEUX (73)</b> <b>12.12.2024</b> <b>Non sensible</b>	Réf : selon DTN_DA_GP-2024.0012609 Date : 18/07/2025 Edition : 1, Révision : 0 Page : 13/19
--	--

		disposons pas de sites stratégiques particuliers. Sommes nous observés ? »
E4	Intérêt porté aux PAN avant l'observation ?	Je suis curieuse de nature et il est évident que nous ne sommes pas seuls. J'ai parfois regardé des épisodes de ALIEN THEORIE qui nous apporte un autre regard sur des phénomènes inexplicables. Je regrette que dans notre pays, on nous cache volontairement des vérités probablement par peur d'affoler la population. Justifié ou non? Par manque de temps, je ne me documente pas mais quand l'occasion m'est donnée de suivre un documentaire quelconque à ce sujet, je m'y intéresse.
E5	L'avis du témoin sur les PAN a-t-il changé ?	NON j'ai toujours été convaincue que certains éléments de notre passé ont été réalisés avec une aide extérieure à notre monde. Des connaissances nous ont été apportées mais la provenance n'est probablement pas divulguée si elle est connue par les « grands » de ce monde.
E6	Le témoin pense-t-il que la science donnera une explication aux PAN ?	je pense que oui si ceci correspond à une technologie nous appartenant. Je pense que non si ceci ne correspond pas à une technologie nous appartenant, il y aura probablement censure et on ne me dira rien.
E7	L'expérience vécue a-t-elle modifié quelque chose dans la vie du témoin?	Bien sûr il y a un avant et un après. J'ai 59 ans½ et c'est la 1 ère fois que j'estime voir un« engin» qui est peut être un OVNI. Si tel est le cas, je me pose des questions : D'où viennent ils ? Que font-ils au dessus du massif de la Chartreuse ? Peut-on communiquer avec cet engin? M'apporterez vous une réponse personnelle à ce que j'ai vu?

## 4- HYPOTHESE ENVISAGEE

Une hypothèse est privilégiée, celle de l'observation d'astres, en particulier de planètes (Jupiter et Mars).

### 4.1. ANALYSE DE HYPOTHESE

La très longue durée des observations (plusieurs heures), le fait que le PAN ne soit observable que lorsque le ciel est dégagé et que les observations se fassent toujours aux mêmes horaires sont tout à fait typiques d'une observation de type astronomique.

De plus, le PAN se déplace très lentement de l'Est vers l'Ouest, ce qui correspond à la rotation de la Terre.

Enfin, le PAN disparaît lorsque le jour se lève, ce qui est tout à fait typique d'une observation de type astronomique.

Une reconstitution sur Stellarium (Figure 13) montre que la position du PAN photographié le 31 décembre 2024 à 7h22 correspond à celle de la planète Mars (magnitude -1,23) : azimut de 278° (valeur un peu inférieure à 280° mesurée sur photo pour le PAN) et hauteur angulaire de 26° (30° estimée par T1 pour le PAN).

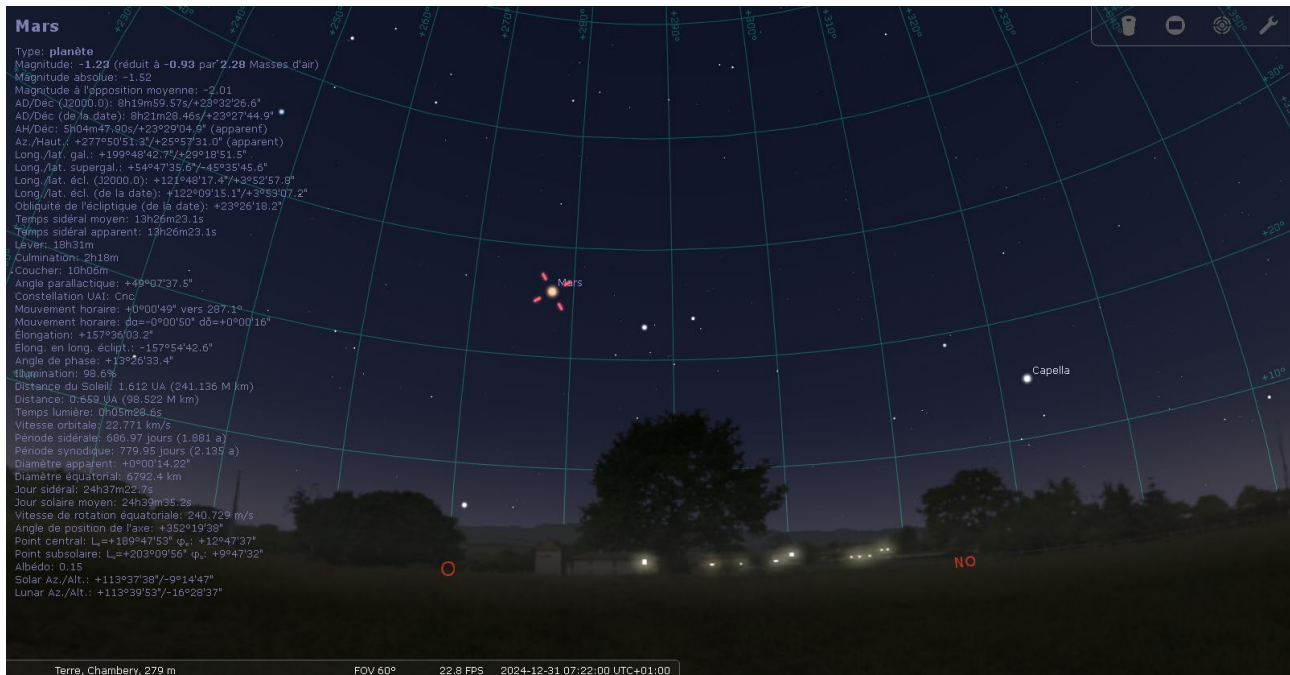


Figure 13 : reconstitution de la position de Mars le 31 décembre 2024 à 7h22 (image : Stellarium)

Il en est de même pour le PAN photographié le 13 janvier 2025 au soir, et dont le témoin a envoyé la photographie par mail le 5 mars 2025.

Les données exif montrent qu'elle a été prise le 13 janvier 2025 à 17h45. L'azimut du PAN était proche de 93°, puisque le témoin estime la position du PAN au-dessus du col de l'Alpette (1547 m), situé entre le Mont Granier (1933 m) et le Sommet du Pinet (1867 m). Or, cette direction correspond très bien à celle de la planète Jupiter (magnitude -2,66), qui avait alors un azimut de 95° et une hauteur angulaire de 36° (Figures 14, 15 et 16).



Figure 14 : photographie du PAN prise le 13 janvier 2025 (image : T1)

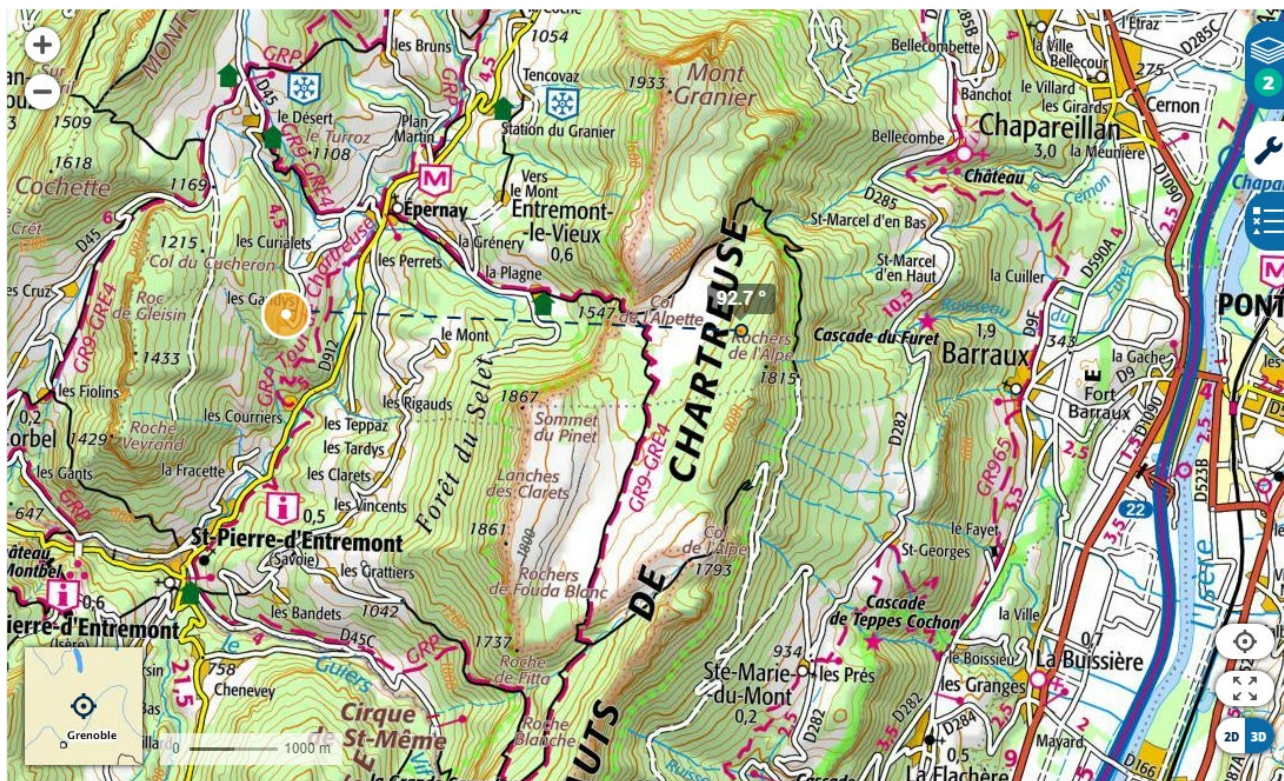


Figure 15 : mesure de l'azimut du PAN photographié le 13 janvier 2025 à 17h45 (image : Géoportail)

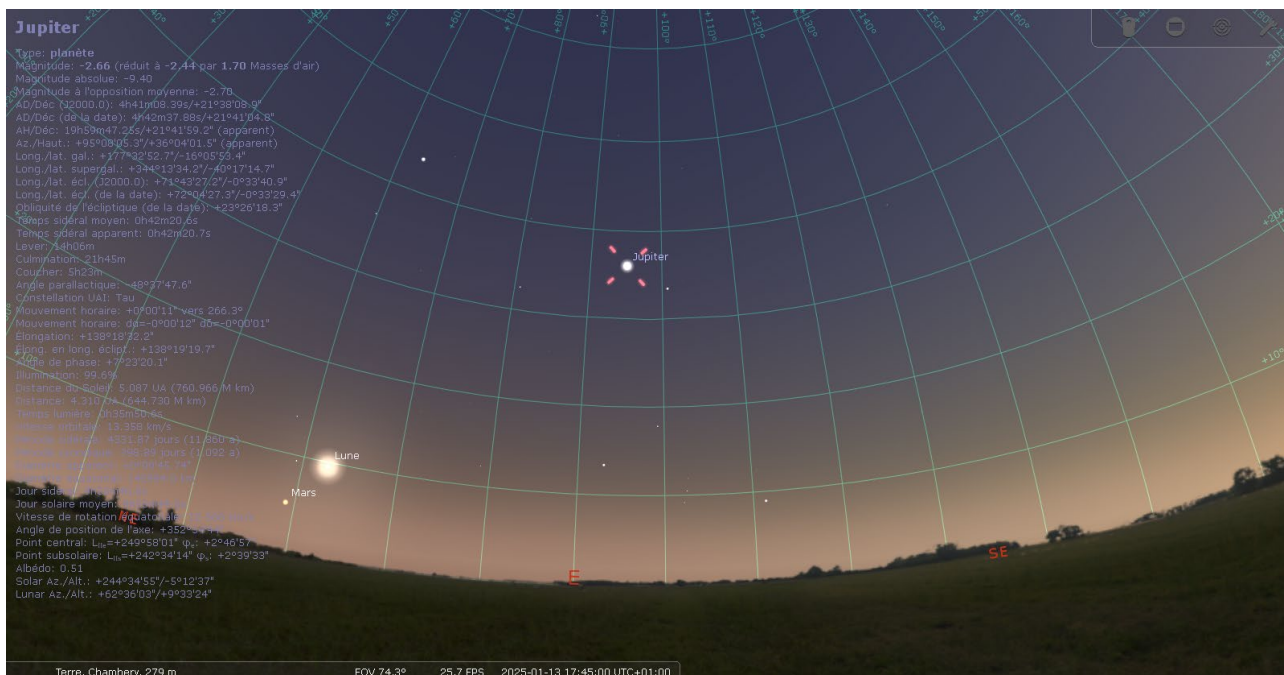


Figure 16 : reconstitution de la position de Jupiter le 13 janvier 2025 à 17h45 (image : Stellarium)

Tous ces éléments ne laissent aucun doute sur l'explication du PAN.



<b>Direction Technique et Numérique</b> Direction Adjointe Service GEIPAN <b>COMPTE RENDU D'ENQUETE</b> <b>ENTREMONT-LE-VIEUX (73)</b> <b>12.12.2024</b> <b>Non sensible</b>	Réf : selon DTN_DA_GP-2024.0012609 Date : 18/07/2025 Edition : 1, Révision : 0 Page : 17/19
--	--

L'étrangeté perçue par le témoin est majoritairement reliée à la forme de trait lumineux prise par le PAN. Il peut s'agir d'une interprétation de l'aspect visuel du PAN sur les photographies, causé par un effet de bouger.

#### 4.2. SYNTHÈSE DE L'HYPOTHÈSE RETENUE

HYPOTHÈSE(S)	EVALUATION*
<b>1. Planètes</b>	<b>0.825</b>

\*Fiabilité de l'hypothèse estimée par l'enquêteur: certaine (100%) ; forte (>80%) ; moyenne (40% à 60%) ; faible (20% à 40%) ; très faible (<20%) ; nulle (0%)

1. Planètes - Evaluation des éléments pour l'hypothèse # 52013			
ITEM	ARGUMENTS POUR	ARGUMENTS CONTRE ou MARGE D'ERREUR	POUR/CONTRE
<b>Forme</b>		Traits lumineux peu cohérents avec des astres, mais possible interprétation des photographies du PAN (effet de bouger)	<b>0.40</b>
<b>Forme Traject.</b>	Trajectoire apparente lente de l'Est vers l'Ouest, très cohérente avec des astres	Marge d'erreur faible	<b>0.80</b>
<b>Azimut (préciser: début/fin)</b>	Directions d'observations des PAN photographiés le 31 décembre 2024 et le 13 janvier 2025 correspondant à celles des planètes Mars et Jupiter	Marge d'erreur très faible	<b>0.90</b>
<b>Elevation (préciser: début/fin)</b>	Hauteur angulaire de Mars très proche de la hauteur angulaire du PAN estimée par T1 le 31 décembre 2024	Marge d'erreur très faible	<b>0.90</b>
<b>Date/Heure</b>	Observations faites aux mêmes horaires, pendant plusieurs heures, sur plusieurs semaines et seulement par ciel dégagé, typiques d'une observation astronomique		<b>0.80</b>

#### 4.3. SYNTHÈSE DE LA CONSISTANCE DU / DES TÉMOIGNAGE (S)

La consistance\* du cas est bonne, un témoignage unique mais plusieurs témoins) et des photos du PAN.

\*Voir Glossaire

## 5- CONCLUSION

Le 12 décembre 2024 au soir, une habitante d'Entremont-le-Vieux (73), sous un ciel dégagé et étoilé, observe pour la première fois un trait blanc lumineux d'environ 1,5 cm sur son écran ou dans son champ de vision (à préciser). Depuis cette date, à chaque soirée avec un ciel dégagé, elle constate la réapparition régulière de ce phénomène. Progressivement, elle identifie l'apparition d'un deuxième puis d'un troisième trait lumineux, semblant alignés et espacés de manière régulière. Le 31 décembre 2024 à 7 h, depuis un autre point de sa maison, elle observe un « trait lumineux » à une élévation approximative de 30°. Afin d'obtenir une image plus précise, elle utilise le zoom de son téléphone pour prendre une photographie. À l'œil nu, un seul trait lumineux est visible, mais en agrandissant l'image, elle distingue une forme évoquant un « engin ». L'enquête établit que la photo a été prise le 31 décembre à 7 h 22, et non le 30 décembre comme initialement indiqué dans le Questionnaire Technique (QT) transmis par le témoin.

En complément, le témoin transmet au GEIPAN une nouvelle photographie d'un phénomène aérien non identifié (PAN), prise le 13 janvier 2025 à 17 h 45.

D'étrangeté faible et de bonne consistance\* (un témoignage unique mais plusieurs témoins, photos du PAN), ce cas s'avère être une observation d'astres, en particulier des planètes Mars et Jupiter.

La description du phénomène aérien non identifié (PAN) fournie par le témoin correspond typiquement à une observation astronomique : récurrence aux mêmes horaires et sur plusieurs heures, visibilité uniquement par beau temps, déplacement très lent d'est en ouest, et disparition au lever du jour. L'étrangeté perçue réside dans la caractérisation du(des) PAN sous forme de « traits lumineux ». L'analyse des photographies transmises révèle un flou de mouvement au moment de la prise de vue, empêchant une évaluation précise de l'étendue du trait tel qu'il a été perçu. Cependant, les informations fournies par le témoin, ainsi que les données issues du logiciel Stellarium, permettent d'identifier que les PAN photographiés le 31 décembre 2024 et le 13 janvier 2025 correspondent respectivement aux positions des planètes Mars et Jupiter, dont les magnitudes négatives en font des repères célestes particulièrement visibles.

**Le cas est classé « A », observation astronomique des planètes Mars et Jupiter.**

\*Glossaire :

CONSISTANCE	Selon les critères du GEIPAN, la consistance est la quantité d'informations considérées comme fiables et objectivées, recueillies pour un témoignage.
-------------	---

## 6- CLASSIFICATION

Etrangeté [E] 0.175

Consistance [C] = [I]x[F] 0.640

Fiabilité [F] 0.800

Information [I] 0.800

Classé A

