

## CREIL (60) 05.06.2021

### COMPTE RENDU D'ENQUETE



## 1 – CONTEXTE

Le 5 juin 2021 en début de soirée, un habitant (T1) de CREIL (60) est à son domicile, à l'intérieur. Sa fille (T2), âgée de 7 ans et demi, joue au ballon, seule, dans le jardin. Un peu avant 19H30, elle entre dans la maison, et avertit qu'un « dragon vole dans le ciel », en insistant pour que son père la suive dans le jardin. Le premier réflexe est de lui dire qu'elle se trompe. Il l'accompagne dans le jardin, le smartphone à la main. Un objet traverse effectivement le ciel à allure régulière de l'Est vers l'Ouest. Après avoir essayé de l'identifier à l'œil nu, le témoin le filme à deux reprises jusqu'à ce que l'objet disparaisse derrière le toit de la maison du voisin. La forme tourne sur elle-même. En rentrant dans la maison, sa fille raconte ce qu'elle avait vu à sa mère. T1 lui demande alors de le lui dessiner (document en pièce jointe).

Le témoin (T1) remplit un Questionnaire Technique (QT) envoyé par mail au GEIPAN le 13 juin 2021.

Un avis de réception lui est envoyé le 21 juin 2021.

## 2- DESCRIPTION DU CAS

Texte libre extrait du Qt du témoin : :

*« Samedi 5 juin, j'étais à mon domicile situé au X à Creil (Oise). Vers 19H25, je consultais Internet sur mon smartphone, à l'intérieur de la maison, pour rechercher une recette de cuisine. Ma fille, âgée de 7 ans et demi, jouait au ballon, seule, dans le jardin. Un peu avant 19H30, elle entra dans la maison pour m'avertir qu'un dragon volait dans le ciel et insistait pour que je la suive dans le jardin. Mon premier réflexe fut de lui dire qu'elle s'était trompée. Je l'accompagnais dans le jardin, le smartphone à la main. Un objet traversait effectivement le ciel à allure régulière de l'Est vers l'Ouest. Après avoir essayé de l'identifier à l'oeil nu, je l'ai filmé à deux reprises jusqu'à ce que l'objet disparaisse derrière le toit de la maison du voisin (une première vidéo de 19 secondes et une seconde de 7 secondes après m'être déplacé au fond du jardin). Il s'agissait d'une forme sombre qui faisait penser à un « embryon » (forme courbe en forme de grosse virgule avec trois pointes de tailles différentes vers l'extérieur). La forme tournait sur elle-même. Lorsqu'elle était de face, elle ressemblait à un haricot. Nous n'avons entendu aucun bruit. J'estime qu'elle se trouvait à un kilomètre de nous et qu'elle devait donc survoler le centre-ville de Creil. Quelques minutes plus tard, un hélicoptère a emprunté le même itinéraire.*

*En rentrant dans la maison, ma fille raconta ce qu'elle avait vu à sa mère. Je lui demandais alors de me le dessiner (document en pièce jointe).*

*Les jours suivants, je m'attendais à en entendre parler dans la presse locale. Il semblerait que personne n'avait vu cet objet.*

*De peur de ne pas être pris au sérieux et de perdre mon temps, je n'ai pas souhaité faire une déposition à la police et me suis renseigné sur votre site pour déposer un témoignage. »*

L'observation a été faite depuis le domicile des témoins, situé à Creil (60), plus précisément depuis un îlot de jardins potagers situés à l'arrière des maisons.

D'après les indications du témoin, le PAN se déplaçait de l'Est vers l'Ouest, comme s'il longeait la rue Gambetta à Creil (60) (qui est sur un axe Nord Sud) et également que la position finale du PAN était à l'Est. Ces divers éléments sont de fait contradictoires et seront clarifiés dans l'enquête qui va suivre.

Un seul témoignage sera recueilli au GEIPAN.

### **3- DEROULEMENT DE L'ENQUÊTE**

#### Position du PAN



Figure 1 : image extraite d'une vidéo du PAN (T1)

Il est à noter que la maison derrière laquelle le PAN disparaît est située rue Voltaire à Creil (60), dans le voisinage immédiat à l'Ouest du lieu d'observation.

Si l'on analyse les vidéos du PAN on constate que l'observation s'est faite en direction du Sud-Ouest, et que la trajectoire du PAN semblait effectivement parallèle à l'axe de la rue Gambetta, avec une trajectoire globalement orientée du Nord vers le Sud, ou du Nord-Ouest vers le Sud-Est (Figures 2).

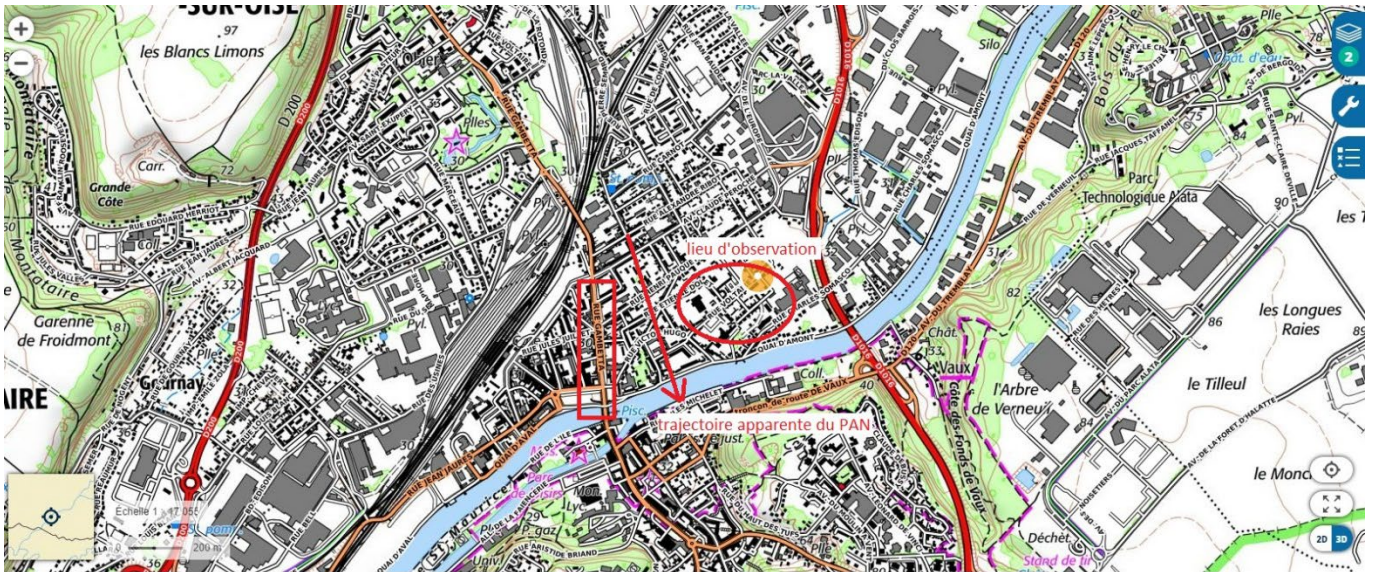


Figure 2 : reconstitution du lieu d'observation (image : Géoportail)

### Forme du PAN

Le PAN est décrit comme un dragon par l'enfant (T2), ou comme ayant une forme d'embryon muni de trois points sur la face externe, vue de profil, et de haricot, vu de face, d'après T1. La couleur du PAN était gris anthracite ou noire (Figure 3).

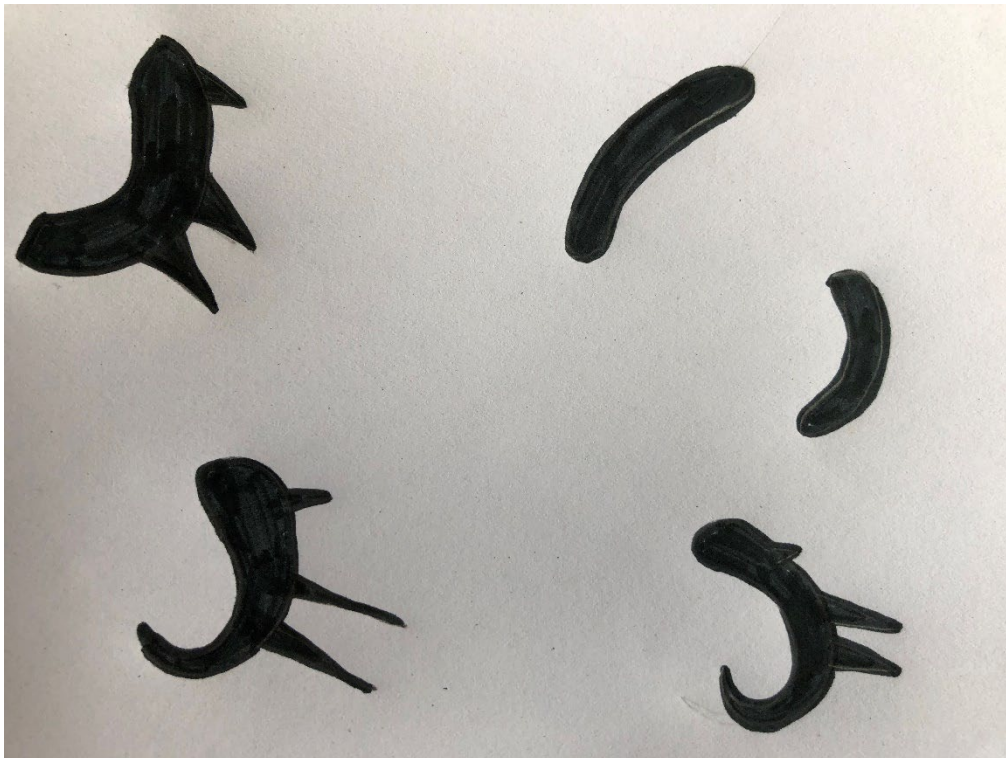


Figure 3 : croquis du PAN (image : T2)

L'observation a duré 2 minutes.

Il est à noter que la fille du témoin (T2) a également observé le PAN (c'est d'ailleurs elle qui l'a vu en premier et l'a signalé à son père), mais qu'elle n'a pas témoigné directement, seulement réalisé le croquis du PAN à la demande de T1. Toutefois, T2 étant mineure au moment des faits, elle n'a pas été interrogée par le GEIPAN.

Aucun autre témoin n'a été trouvé.

**Analyse des vidéos du PAN :** Le témoin (T1) a transmis deux vidéos du PAN, réalisées à l'aide de son smartphone, d'une durée respective de 19 et de 6 secondes. Les données exif montrent que la première vidéo a été faite le 5 juin 2021 à 19h31, et la seconde à 19h32.

Le PAN apparaît effectivement sous une forme telle que décrite par les témoins. Il apparaît que le PAN est en rotation lente sur lui-même durant son déplacement, qui s'effectue de la droite vers la gauche (Figures 4,5,6).



Figure 4: image extraite d'une vidéo du PAN (image : T1)



Figure 5 : image extraite d'une vidéo du PAN (image : T1)

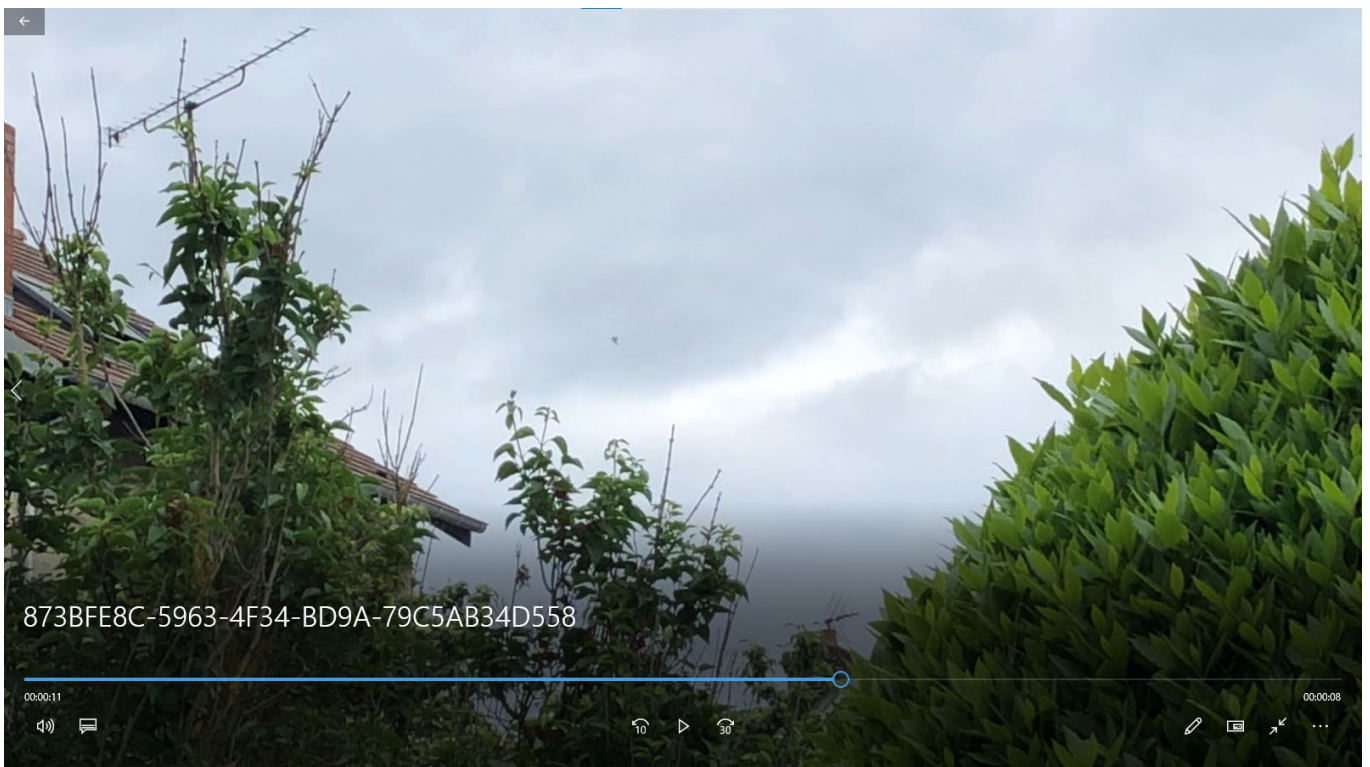


Figure 6: image extraite d'une vidéo du PAN (image : T1)

**Situation astronomique :** une reconstitution sur Stellarium pour Creil (60) le 5 juin 2021 à 19h30 montre que le seul astre visible était le Soleil, situé à 20° de hauteur angulaire à l'Ouest (Figure 7).



Figure 7 : situation astronomique (image : Stellarium)

**Situation météo :** la station météorologique la plus proche ayant conservé des archives en date de l'observation est celle de Creil (60), distante de 3 km au Sud-Est du lieu d'observation. Les données indiquent l'absence de pluie, une température de 17°C et un vent faible de 11 km/h soufflant du Nord à 19h00 et du Nord-Nord-Est à 20h00 avec des rafales de 18 à 20km/h.

De plus, le ciel était entièrement couvert (8/8 octas), avec un plafond nuageux situé à 720 mètres d'altitude à 19h00 et à 600 mètres à 20h00 (Figure 9).

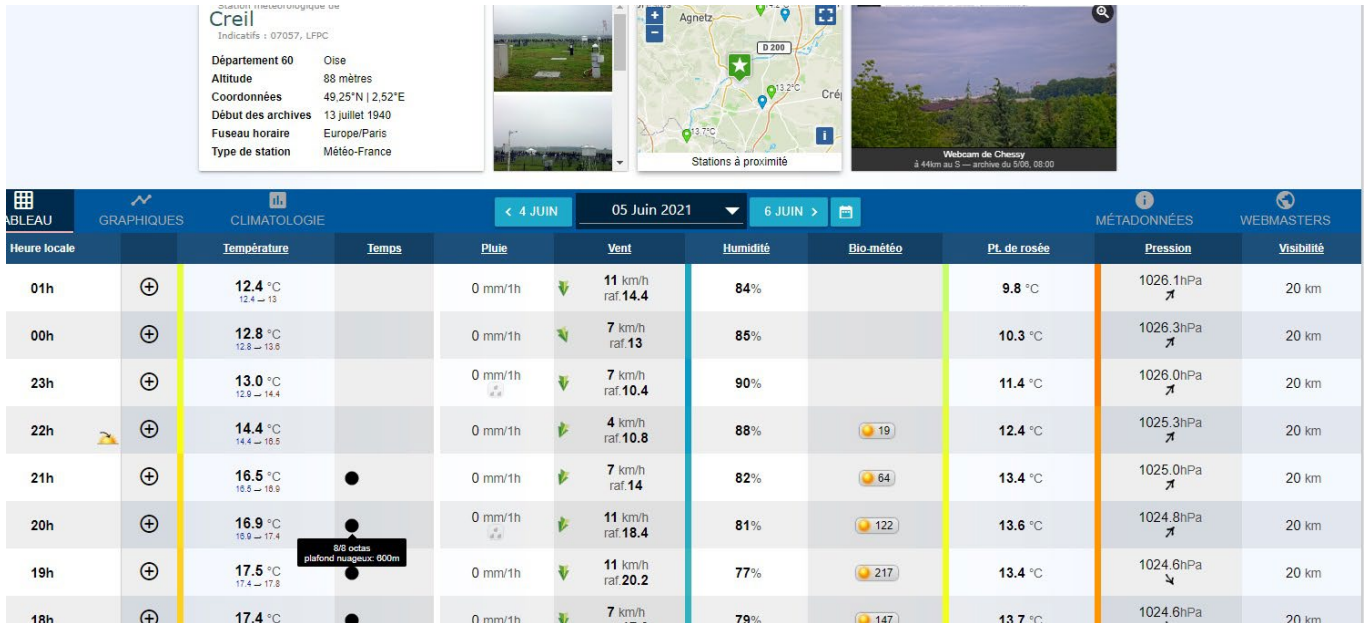


Figure 8 : situation météo (image : Infoclimat)

Les données de cette station permettent de détailler les couches nuageuses. Il apparaît ainsi qu'à 19h00, il y avait deux couches nuageuses : une première (1/8 octas) située à 720 mètres, et une seconde (8/8 octas) à 1320 mètres. A 20h00, le ciel était divisé en 3 couches nuageuses : une première (3/8 octas) à 600 mètres, une deuxième (4/8 octas) à 990 mètres et une troisième (8/8 octas) à 1320 mètres (Figures 9 et 10).



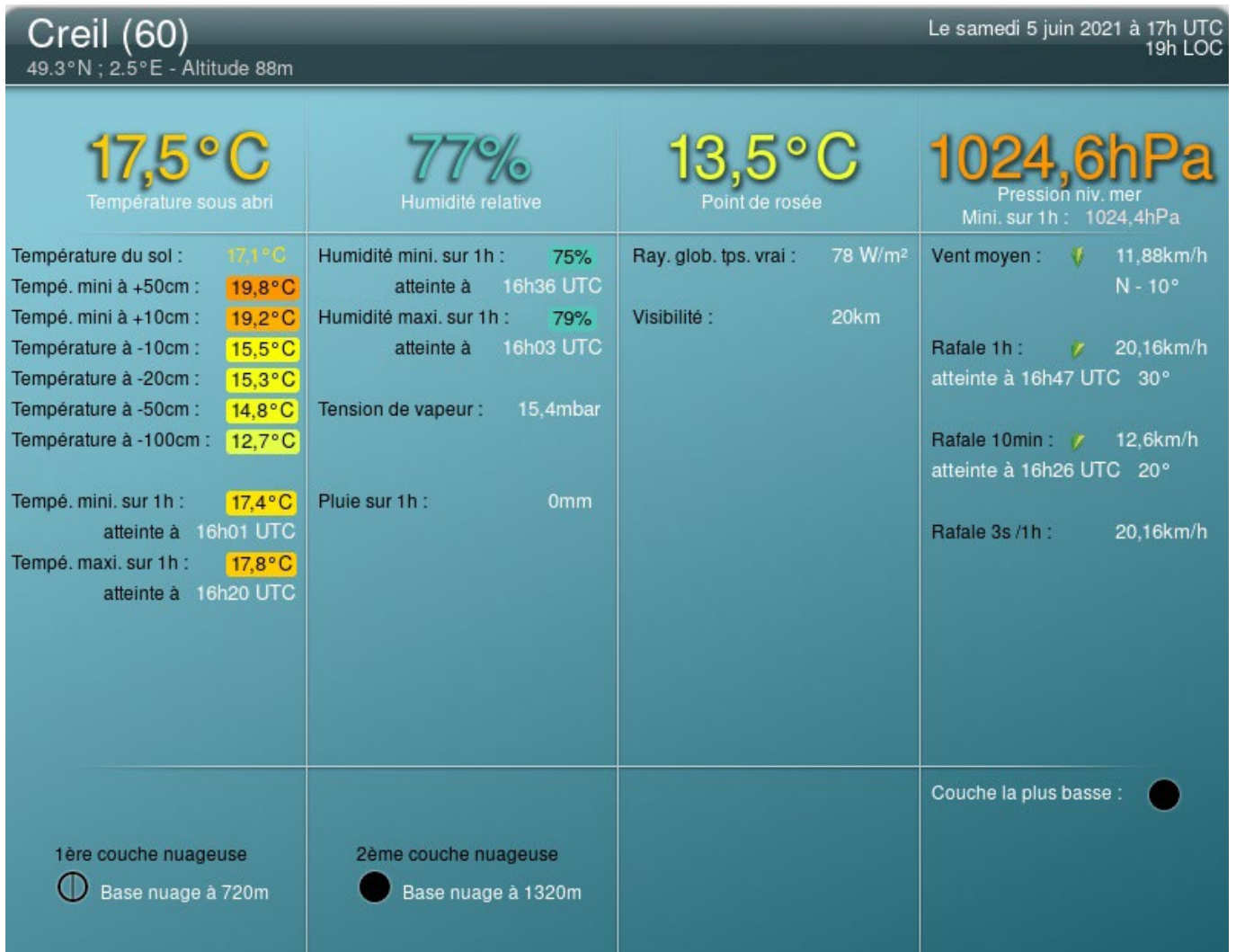


Figure 9 : situation météo (image : Infoclimat)

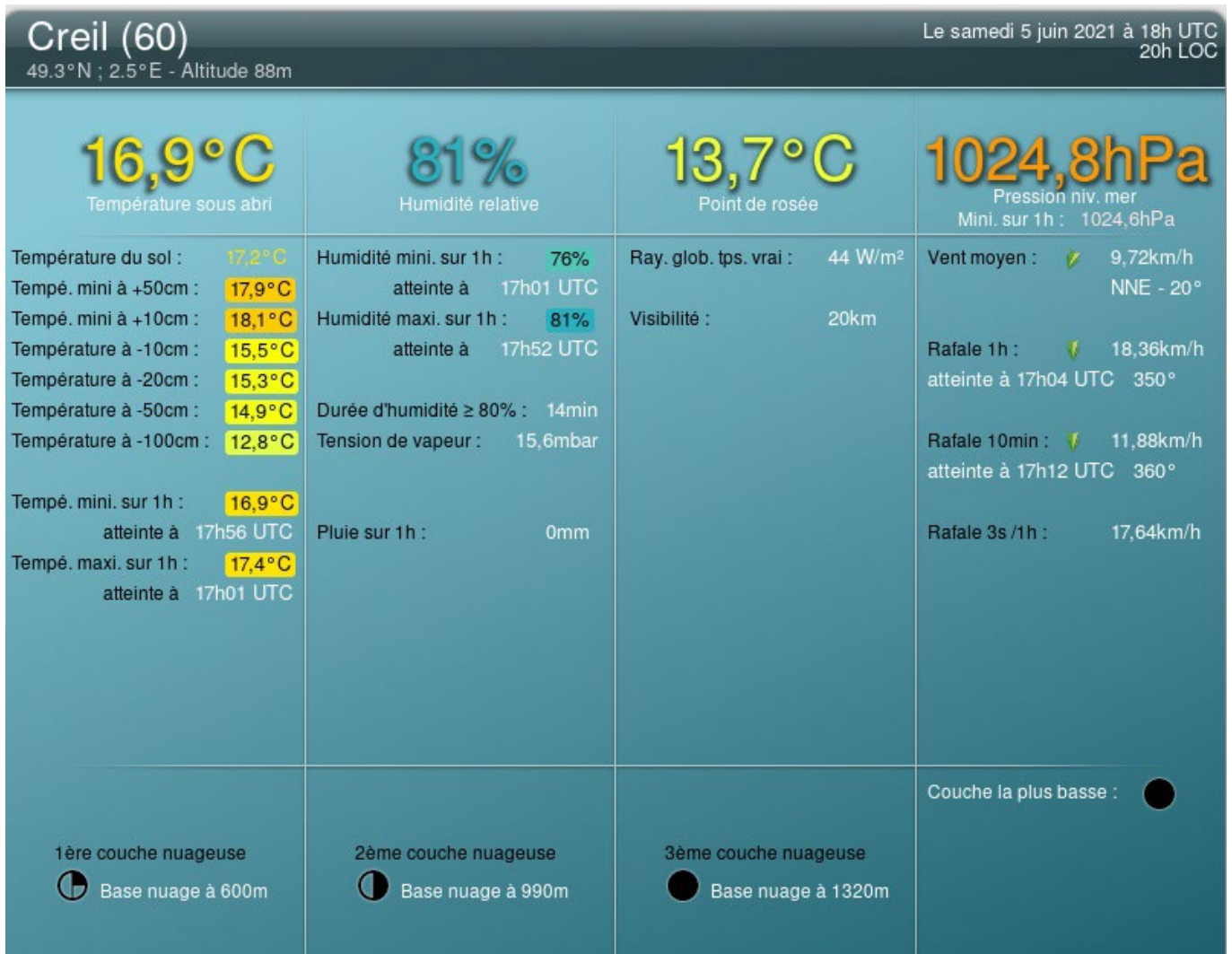


Figure 10 : situation météo (image : Infoclimat)

Le PAN apparaissant clairement sous les nuages, on peut en déduire que son altitude était largement inférieure à 1320 mètres, voire même inférieure à 1000 mètres.

Les images satellites confirment que le ciel était entièrement couvert au moment de l'observation (Figure 11).

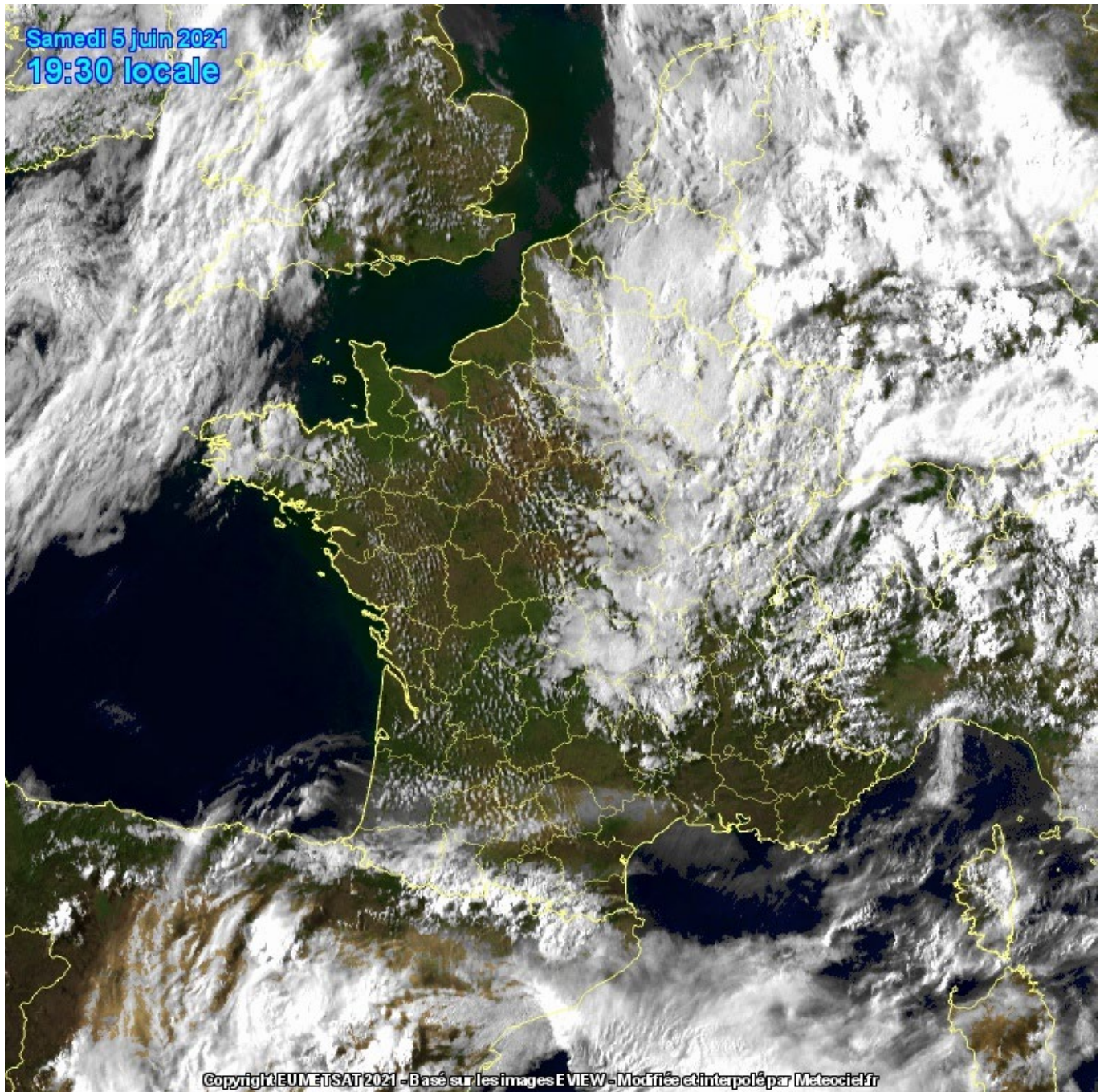


Figure 11 : situation météo (image : Meteociel)

Le témoin indique que le ciel était nuageux, la température clémente, le vent faible, sans changements des conditions météorologiques durant l'observation, ce qui est tout à fait cohérent avec les données météorologiques.

**Situation aéronautique :** le témoin mentionne qu'un hélicoptère a emprunté le même itinéraire que le PAN quelques minutes après l'observation. Il est également à noter que le bruit d'un avion est clairement audible sur la seconde vidéo.

Une reconstitution sur Flightradar24 montre qu'un Boeing 767 de la compagnie FedEx en provenance de Londres et à destination de Paris est passé pratiquement à la verticale du lieu d'observation à 19h32, à une altitude de 3277 mètres. Il est à noter que l'avion n'est pas visible sur la vidéo, ce qui est tout à fait cohérent avec l'altitude de la couverture nuageuse. De plus, il s'agit du seul avion étant passé à proximité du lieu d'observation dans les minutes entourant celle-ci (Figure 12).

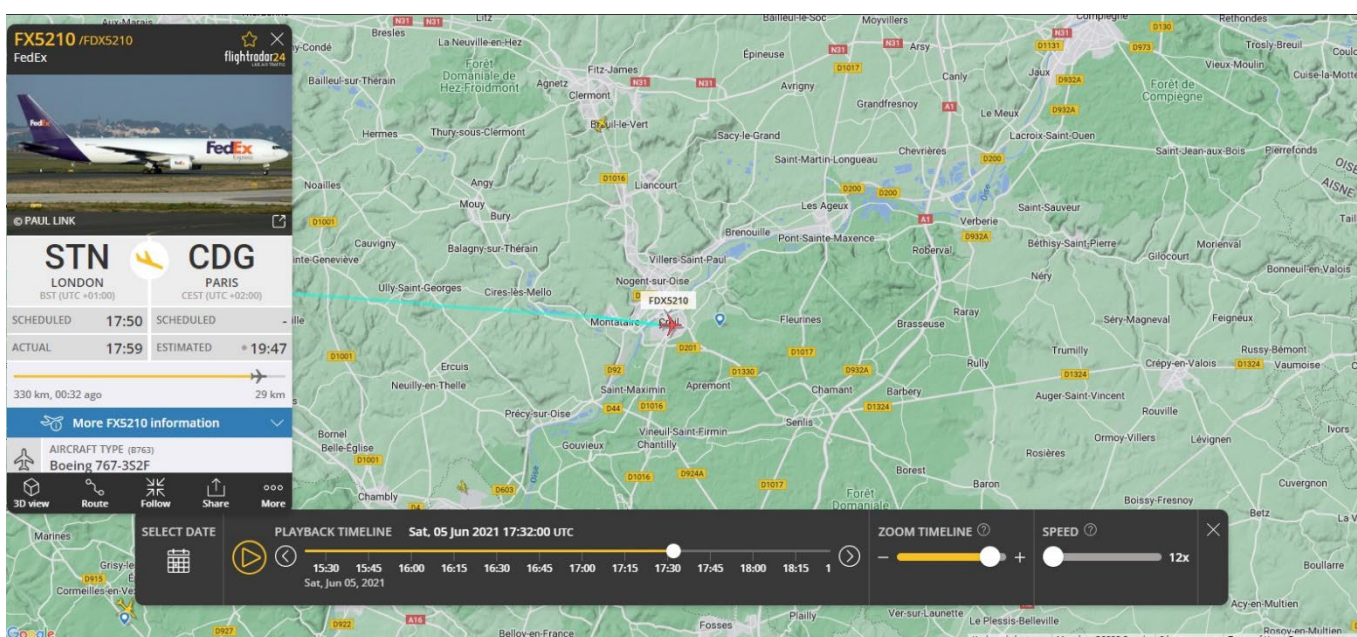


Figure 12 : situation aéronautique (image : Flightradar24)

L'hélicoptère mentionné par T1 était un hélicoptère du SAMU, en provenance du secteur d'Amiens (80) et qui s'est posé à Creil (60) à 19h43. Il est passé sur une trajectoire similaire à celle du PAN à 19h42, à 282 mètres d'altitude par rapport au sol (Figure 14).

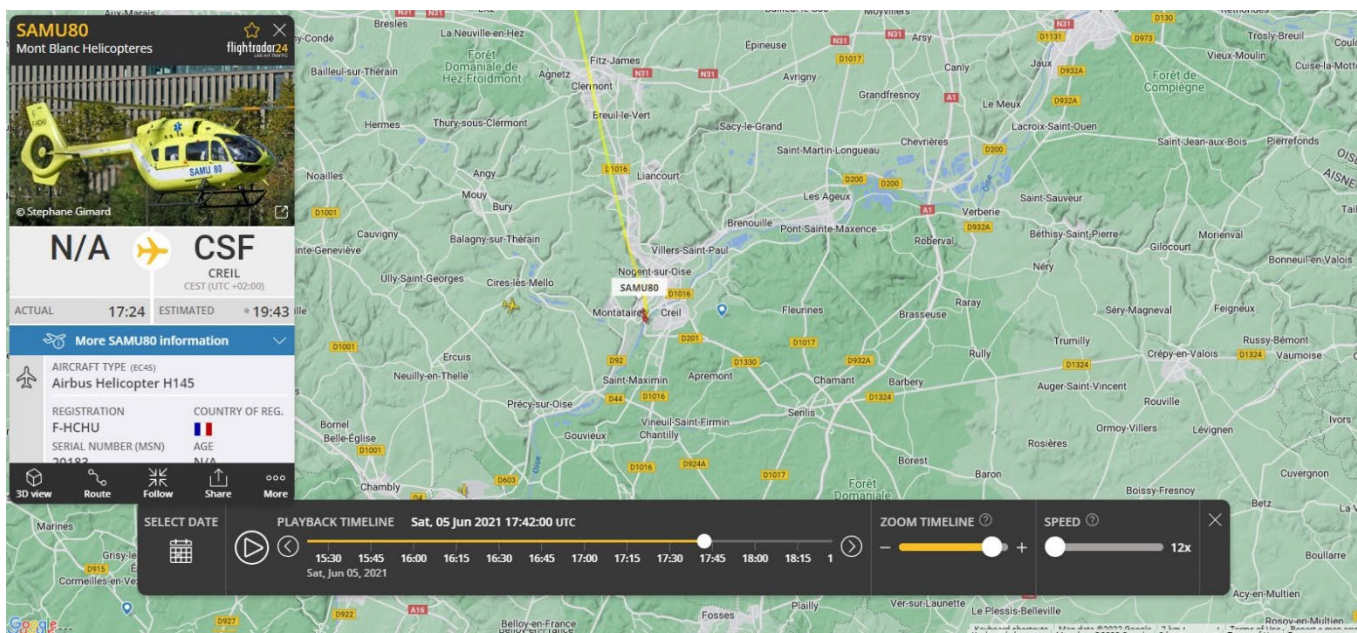


Figure 13 : situation aérienne (image : Flightradar24)

Ces données confirment que l'horaire de l'observation indiqué par le témoin est parfaitement correct.

**Situation astronomique :** l'observation ayant eu lieu de jour et par ciel couvert, toute observation de type astronomique est exclue.

### 3.1. SYNTHÈSE DES ÉLÉMENTS COLLECTÉS

#### TEMOIGNAGE UNIQUE

#	QUESTION	REPONSE (APRES ENQUETE)*
A1	Commune et département d'observation du témoin (ex : Paris (75) )	Creil (60)
A2	(opt) si commune inconnue (pendant un trajet) : Commune de début de déplacement ; Commune de Fin de déplacement	
A3	(opt) si pendant un trajet : nom du Bateau, de la Route ou numéro du Vol / de l'avion	
<i>Conditions d'observation du phénomène (pour chaque témoin)</i>		
B1	Occupation du témoin avant l'observation	« Je cherchais une recette de cuisine sur mon smartphone à l'intérieur de la maison. »
B2	Adresse précise du lieu d'observation	Domicile du témoin
B3	Description du lieu d'observation	« Ilot de jardins potagers situés à l'arrière des maisons de ville. Espace dégagé. »
B4	Date d'observation (JJ/MM/AAAA)	05/06/2021

B5	Heure du début de l'observation (HH:MM:SS)	19 :30
B6	Durée de l'observation (s) ou Heure de fin (HH :MM :SS)	2 minutes (19H30-19H32)
B7	D'autres témoins ? Si oui, combien ?	« Ma fille de 7 ans et demi qui a observé l'objet la première et m'a demandé de la rejoindre dans le jardin. »
B8	(opt) Si oui, quel lien avec les autres témoins ?	ma fille,
B9	Observation continue ou discontinue ?	continue
B10	Si discontinue, pourquoi l'observation s'est-elle interrompue ?	
B11	Qu'est ce qui a provoqué la fin de l'observation ?	« L'objet a continué sa trajectoire derrière le toit du voisin. »
B12	Phénomène observé directement ?	« OUI »
B13	PAN observé avec un instrument ? (lequel ?)	« Œil nu puis vidéo sur smartphone (Iphone) »
B14	Conditions météorologiques	« Ciel nuageux, température clémente, vent faible, pas de changement des conditions météorologiques durant l'observation. »
B15	Conditions astronomiques	« Néant »
B16	Equipements allumés ou actifs	« Néant »
B17	Sources de bruits externes connues	« Aucun bruit particulier, si ce n'est ma fille qui recommença à jouer au ballon après quelques secondes et le bruit des oiseaux... »
<i>Description du phénomène perçu</i>		
C1	Nombre de phénomènes observés ?	« Unique »
C2	Forme	« Profil : forme d'embryon muni de trois pointes sur la face externe Face : forme de haricot »
C3	Couleur	« Gris anthracite ou noire »
C4	Luminosité	« Absence de lumière »
C5	Trainée ou halo ?	« Néant »
C6	Taille apparente (maximale)	« 1 centimètre et demi »
C7	Bruit provenant du phénomène ?	« Néant »
C8	Distance estimée (si possible)	« Absence d'obstacle – distance évaluée à 1 km environ. »
C9	Azimut d'apparition du PAN (°)	315°
C10	Hauteur d'apparition du PAN (°)	« Environ 45° »
C11	Azimut de disparition du PAN (°)	135°

C12	Hauteur de disparition du PAN (°)	« Environ 45° »
C13	Trajectoire du phénomène	« Ligne droite horizontale sans changement de direction »
C14	Portion du ciel parcourue par le PAN	« Estimation : 1/5 du ciel »
C15	Effet(s) sur l'environnement	« Néant, les oiseaux ont continué à voler et chanter, les enfants ont joué au ballon... »
D1	Reconstitution sur croquis /plan / photo de l'observation ?	OUI
E1	Emotions ressenties par le témoin pendant et après l'observation ?	« J'étais perplexe et bien embêté pour expliquer à ma fille ce dont il s'agissait. J'étais persuadé en entendre parler dans la presse ou à travers les témoignages des voisins. »
E2	Qu'a fait le témoin après l'observation ?	« Ma fille et moi avant raconté la scène à mon épouse puis plus tard à la voisine qui se trouvait dans son jardin. Toutes les deux ont répondu ne pas vouloir croire aux OVNI. J'ai tenté de trouver une réponse rationnelle (recherches de photographies de ballons sur Internet...). »
E3	Quelle interprétation donne-t-il à ce qu'il a observé ?	« Je suis tenté de penser à un ballon mais la forme et le vol très régulier et rectiligne de l'objet me laissent perplexes. »
E4	Intérêt porté aux PAN avant l'observation ?	« Je n'ai jamais rien lu sur le sujet de peur de bouleverser mes croyances. J'ai lu récemment la presse sur la déclassification des archives de l'armée américaine et l'article Wikipédia de l'incident du Nimitz. Un de mes professeurs (activité artistique) affirme avoir vu des OVNIS par le passé. »
E5	L'avis du témoin sur les PAN a-t-il changé ?	« Je m'interroge. Tout dépendra ensuite de votre réponse... »
E6	Le témoin pense-t-il que la science donnera une explication aux PAN ?	« OUI »
E7	L'expérience vécue a-t-elle modifié quelque chose dans la vie du témoin ?	« J'avoue y avoir pensé la nuit, lors d'une insomnie passagère. Sinon, à ce stade, cela n'a rien modifié dans ma vie. »

## 4- HYPOTHESE ENVISAGEE

Une hypothèse privilégiée : l'observation d'un objet porté par le vent.

### 4.1. ANALYSE DE L'HYPOTHESE

L'aspect visuel du PAN sur les vidéos est tout à fait cohérent avec un ballon festif. On relèvera que le témoin a d'abord pensé à cette hypothèse, mais que la forme et le vol très régulier et rectiligne du PAN le laissait perplexe.

On rappellera que le PAN est animé d'un léger mouvement de rotation, et que son déplacement apparent sur les vidéos n'est pas parfaitement régulier, avec de légers ralentissements et des variations de sa hauteur angulaire.

La forme du PAN n'est pas sans rappeler celle d'un dinosaure, dans un style très enfantin. Cette forme apparaît clairement quand on bascule l'image du PAN de 90° (Figure 14).

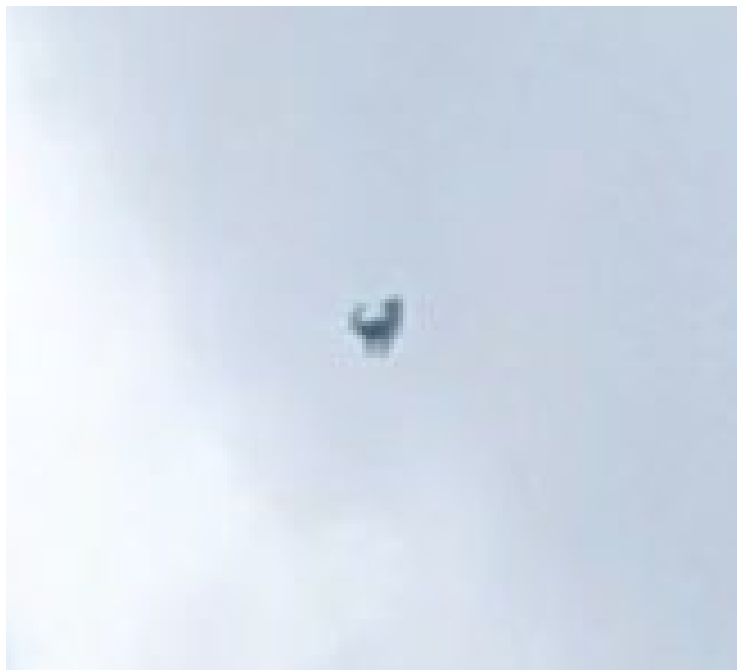


Figure 14 : image extraite d'une vidéo du PAN (image : témoin)

Une recherche sur internet de modèles de ballons en forme de dinosaures montre que le PAN présente une très forte ressemblance avec un modèle notamment utilisé lors des baby showers (Figures 15 et 16)





Figure 17 : modèles de ballons en forme de dinosaure (image : Amazon)

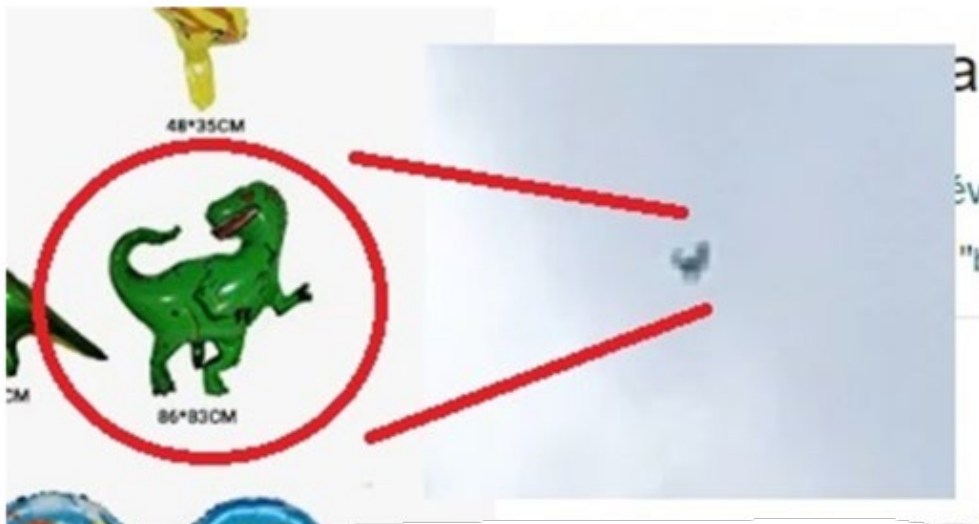


Figure 16 : comparaison entre un ballon en forme de dinosaure et le PAN (image : Amazon/T1)

Ce modèle de ballon mesure 86 cm de haut et 83 cm de largeur. D'après sa taille apparente sur les vidéos, on peut raisonnablement estimer qu'il se situait à quelques centaines de mètres des témoins, ce qui rend l'estimation de T1 du PAN au niveau de la rue Gambetta tout à fait crédible.

L'observation a été faite un samedi, moment propice pour l'organisation d'un événement type fête d'anniversaire. Le ballon, aurait été lâché ou se serait envolé involontairement.

L'hypothèse explicative de l'observation d'un ballon festif est renforcée par le fait que la trajectoire apparente du PAN est tout à fait cohérente avec l'orientation du vent au moment de l'observation. De plus, la faiblesse du vent est très cohérente avec la vitesse apparente du PAN, qui est assez faible. Les rafales de l'ordre de 20km/h peuvent expliquer la rotation du PAN sur lui-même.

Enfin, on déduira que la hauteur réelle du PAN ne peut pas dépasser quelques centaines de mètres, puisqu'il est situé sous la couche nuageuse.

L'enquête n'a cependant pas permis de retrouver le lieu de lâcher ou de perte du ballon.

## 4.2. SYNTHÈSE DE L'HYPOTHÈSE

HYPOTHÈSE(S)	EVALUATION*
<b>1. Ballon festif</b>	<b>0.863</b>

\*Fiabilité de l'hypothèse estimée par l'enquêteur: certaine (100%) ; forte (>80%) ; moyenne (40% à 60%) ; faible (20% à 40%) ; très faible (<20%) ; nulle (0%)

1. Ballon festif - Evaluation des éléments pour l'hypothèse # 50925			
ITEM	ARGUMENTS POUR	ARGUMENTS CONTRE ou MARGE D'ERREUR	POUR/CONTRE
<b>Forme</b>	- aspect visuel du PAN très ressemblant à un modèle de ballon en forme de dinosaure	- marge d'erreur très faible	<b>0.90</b>
<b>Taille app. max.</b>	- taille apparente du PAN cohérente avec un ballon festif situé à quelques centaines de mètres	- distance exacte du PAN non calculable	<b>0.70</b>
<b>Forme Traject.</b>	- trajectoire apparente du PAN très cohérente avec le sens du vent	- marge d'erreur faible	<b>0.80</b>
<b>Élévation (préciser: début/fin)</b>	- PAN situé à moins de 1320 mètres d'altitude, voire moins de 1000 mètres, cohérent avec un ballon festif	- marge d'erreur faible	<b>0.75</b>
<b>Vitesse app.</b>	- vitesse apparente du PAN cohérente avec la faiblesse du vent	- marge d'erreur faible	<b>0.80</b>
<b>Date/Heure</b>	- observation faite un samedi, très cohérent avec une baby shower ou l'anniversaire d'un enfant	- lieu d'origine exact du ballon non déterminé	<b>0.90</b>

## 4.3. SYNTHÈSE DE LA CONSISTANCE DU / DES TÉMOIGNAGE (S)

La consistance\* du cas est bonne : il y a deux témoins, et le PAN a pu être filmé. Il n'y a qu'un témoignage, mais il est complet. Les vidéos permettent de déterminer la trajectoire apparente du PAN, et le passage audible d'un avion de ligne permet de déterminer l'horaire exact de l'observation.

\* voir Glossaire

## 5- CONCLUSION

Le 5 juin 2021 en début de soirée, un habitant (T1) de CREIL (60) est à son domicile, à l'intérieur. Sa fille (T2), joue au ballon, seule, dans le jardin. Un peu avant 19H30, elle entre dans la maison et avertit qu'un dragon vole dans le ciel. Un objet traverse effectivement le ciel à allure régulière de l'Est vers l'Ouest. Après avoir essayé de l'identifier à l'œil nu, le témoin le filme à deux reprises jusqu'à ce que l'objet disparaisse derrière le toit de la maison du voisin. Il s'agit d'une forme sombre faisant penser à un « embryon » (forme courbe en forme de grosse virgule avec trois pointes de tailles différentes vers l'extérieur). La forme tourne sur elle-même. De face, elle ressemble à un haricot. Aucun bruit. Le témoin estime sa distance à un kilomètre et qu'elle survole donc, le centre-ville de Creil. Quelques minutes plus tard, un hélicoptère emprunte le même itinéraire.

La consistance\* de ce cas est bonne : un seul témoignage mais très complet avec deux vidéos exploitables.

L'aspect visuel du PAN et son déplacement apparent sur les vidéos rappellent très fortement un ballon festif. La forme du PAN présente une très grande ressemblance avec un modèle de ballon utilisé lors d'événement festifs qui plus est, organisés un samedi.

L'hypothèse explicative est renforcée par le fait que le PAN était situé à faible altitude (puisqu'il est sous les nuages) et que sa trajectoire est tout à fait cohérente avec le sens du vent.

Le témoin avait d'ailleurs pensé à un ballon, mais avait rejeté l'hypothèse à cause de la forme du PAN et de son vol régulier et rectiligne. L'enquête a montré que des ballons festifs en forme de « dinosaure » existaient et que le PAN évoluait dans la direction du vent de force modérée. Les témoins ont donc très probablement observé un ballon festif porté par le vent.

**Le cas est classé A, observation d'un ballon festif porté par le vent.**

\*Glossaire :

CONSISTANCE	Selon les critères du GEIPAN, la consistance est la quantité d'informations considérées comme fiables et objectivées, recueillies pour un témoignage.
-------------	---

## 6- CLASSIFICATION

Etrangeté [E]

Consistance [C] = [I]x[F]

Fiabilité [F]

Information [I]

Classé A

